

At: Aelodau'r Pwyllgor Archwilio
Cymunedau

Dyddiad: 24 Tachwedd 2017

Rhif Union: 01824 712554

ebost: democrataidd@sirddinbych.gov.uk

Annwyl Gyngorydd

Fe'ch gwahoddir i fynychu cyfarfod y **PWYLLGOR ARCHWILIO CYMUNEDAU, DYDD IAU, 30 TACHWEDD 2017 am 10.00 am yn YSTAFELL BWLLGOR 1A, NEUADD Y SIR, RHUTHUN.**

CYNHELIR SESIWN BRIFFIO AR GYFER YR HOLL AELODAU ETHOLEDIG AM 9.30 A.M. YN UNION O FLAEN Y CYFARFOD

Yn gywir iawn

G Williams

Pennaeth Gwasanaethau Cyfreithiol, AD a Democrataidd

AGENDA

RHAN 1 – GWAHODDIR Y WASG A'R CYHOEDD I FOD YN BRESENNOL AR GYFER Y RHAN HON O'R CYFARFOD

1 YMDDIHEURIADAU

2 DATGANIADAU O FUDDIANT

Dylai'r Aelodau ddatgan unrhyw gysylltiad personol neu gysylltiad sy'n rhagfarnu ag unrhyw fater a nodwyd fel un i'w ystyried yn y cyfarfod hwn.

3 MATERION BRYD FEL Y'U CYTUNWYD GAN Y CADEIRYDD

Rhybudd o eitemau y dylid, ym marn y Cadeirydd, eu hystyried yn y cyfarfod fel materion brys yn unol ag Adran 100B(4) Deddf Llywodraeth Leol 1972.

4 COFNODION (Tudalennau 5 - 12)

Derbyn cofnodion cyfarfod y Pwyllgor Archwilio Cymunedau a gynhaliwyd ar 19 Hydref 2017 (copi'n amgaaedig).

5 ARWYDDION CYFEIRIAD I DWRISTIAID AR GYFER DYFFRYN CLWYD
(Tudalennau 13 - 26)

Ystyried adroddiad gan y Rheolwr Traffig, Parcio a Diogelwch Ffyrdd (copi'n amgaeedig), yn diweddarau aelodau a cheisio eu sylwadau ar y prosiect i ddatblygu cynllun arwyddion cyfeiriad i dwristiaid ar gyfer Dyffryn Clwyd, ac egluro'r broses ar gyfer ymgeisio am arwyddion cyfeiriad i dwristiaid ar y rhwydwaith cefnffyrdd yn gyffredinol.

6 RHAGLEN WAITH ARCHWILIO (Tudalennau 27 - 44)

Ystyried adroddiad gan y Cydlynnydd Archwilio (copi'n amgaeedig) yn gofyn am adolygiad o raglen gwaith i'r dyfodol y pwyllgor a rhoi'r diweddaraf i'r aelodau ar faterion perthnasol.

7 ADBORTH GAN GYNRYCHIOLWYR PWYLLGORAU

Derbyn diweddariadau gan gynrychiolwyr y Pwyllgor ar wahanol Fyrddau a Grwpiau'r Cyngor.

RHAN 2 - MATERION CYFRINACHOL

Dim eitemau.

AELODAETH

Y Cynghorwyr

Huw Williams (Cadeirydd)

Graham Timms (Is-Gadeirydd)

Brian Blakeley

Anton Sampson

Rachel Flynn

Glenn Swingler

Tina Jones

Andrew Thomas

Merfyn Parry

Cheryl Williams

Arwel Roberts

COPIAU I'R:

Holl Gynghorwyr er gwybodaeth
Y Wasg a'r Llyfrgelloedd
Cynghorau Tref a Chymuned

DEDDF LLYWODRAETH LEOL 2000

Cod Ymddygiad Aelodau

DATGELU A CHOFRESTRU BUDDIANNAU

Rwyf i,
(enw)

*Aelod /Aelod cyfetholedig o
(*dileuer un)

Cyngor Sir Ddinbych

YN CADARNHAU fy mod wedi datgan buddiant ***personol / personol a sy'n rhagfarnu** nas datgelwyd eisoes yn ôl darpariaeth Rhan III cod ymddygiad y Cyngor Sir i Aelodau am y canlynol:-
(*dileuer un)

Dyddiad Datgelu:

Pwyllgor (nodwch):

Agenda eitem

Pwnc:

Natur y Buddiant:

(Gweler y nodyn isod)*

Llofnod

Dyddiad

Noder: Rhowch ddigon o fanylion os gwelwch yn dda, e.e. 'Fi yw perchennog y tir sy'n gyfagos i'r cais ar gyfer caniatâd cynllunio a wnaed gan Mr Jones', neu 'Mae fy ngŵr / ngwraig yn un o weithwyr y cwmni sydd wedi gwneud cais am gymorth ariannol'.

Mae tudalen hwn yn fwriadol wag

PWYLLGOR ARCHWILIO CYMUNEDAU

Cofnodion cyfarfod o'r Pwyllgor Archwilio Cymunedau a gynhaliwyd yn Ystafell Bwllgor 1a, Neuadd y Sir, Rhuthun, Dydd Iau, 19 Hydref 2017 am 10.00 am.

YN BRESENNOL

Y Cynghorwyr Brian Blakeley, Rachel Flynn, Tina Jones, Merfyn Parry, Arwel Roberts, Anton Sampson, Glenn Swingler, Andrew Thomas, Graham Timms (Is-Gadeirydd), Cheryl Williams a Huw Williams (Cadeirydd)

Roedd yr Aelodau Cyfetholedig Mike Hall, Kathy Jones a Gareth Williams yn bresennol ar gyfer eitem 5

Mynychodd y Cynghorydd Huw Hilditch-Roberts, Aelod Arweiniol Addysg, Plant a Phobl Ifanc, ar gais y Pwyllgor

Sylwedyddion – y Cynghorwyr Eryl Williams ac Emrys Wynne

HEFYD YN BRESENNOL

Pennaeth Cynllunio a Gwarchod y Cyhoedd (GB), Pennaeth Addysg a Gwasanaethau Plant (KE), Prif Reolwr Cymorth Addysg (GD), Rheolwr Rhaglen – Moderneiddio Addysg (JC), Cydlynnydd Archwilio (RE) a Gweinyddwr Pwyllgorau (KEJ)

CROESO

Croesawodd y Cadeirydd bawb i'r cyfarfod a llongyfarch Mr Graham Boase ar ei swydd newydd fel Cyfarwyddwr Corfforaethol Economi a Pharth Cyhoeddus y Cyngor. Estynnodd y Cadeirydd groeso arbennig i Mike Hall, Aelod Cyfetholedig, sy'n mynychu ei gyfarfod pwyllgor cyntaf fel Cynrychiolydd Rhiant-Lywodraethwyr.

1 YMDDIHEURIADAU

Dim.

2 DATGAN CYSYLLTIAD

Datganodd yr aelodau canlynol gysylltiad personol ag eitem 5 ar y rhaglen -

Y Cynghorydd Huw Hilditch-Roberts – Cadeirydd Corff Llywodraethu Ysgol Pen Barras

Y Cynghorydd Merfyn Parry - Llywodraethwr Ysgol Rhewl, Ysgol Bryn Clwyd ac Ysgol Gellifor

Y Cynghorydd Arwel Roberts – Llywodraethwr Ysgol y Castell ac Ysgol Dewi Sant

Y Cynghorydd Huw Williams – Rhiant plentyn yn Ysgol Pen Barras

Y Cynghorydd Emrys Wynne – Llywodraethwr Ysgol Borthyn ac, ynghyd ag aelodau o'i deulu, yn rhan o'r ymgyrch i gefnogi addysg Categori 1 (iaith) yn ardal Pentrecelyn a Llanfair Dyffryn Clwyd.

3 MATERION BRYN FEL Y'U CYTUNWYD GAN Y CADEIRYDD

Dim.

4 COFNODION

Cyflwynwyd cofnodion cyfarfod y Pwyllgor a gynhaliwyd ar 7 Medi 2017.

PENDERFYNWYD y dylid derbyn a chymeradwyo cofnodion y cyfarfod a gynhaliwyd ar 7 Medi 2017 fel cofnod cywir.

5 GWERSI YN DILYN ADOLYGIAD O ADDYSG GYNRADD ARDAL RHUTHUN

Cyflwynodd Aelod Arweiniol Addysg, Plant a Phobl Ifanc adroddiad Prif Reolwr Cymorth Addysg (a gylchredwyd ymlaen llaw). Dywedodd bod yr adroddiad yn cael ei gyflwyno ar gais y pwyllgor oherwydd, yn ystod cyfnod y Cyngor diwethaf, bod yr aelodau wedi gofyn am adolygiad o gynnydd adolygiad addysg gynradd ardal Rhuthun er mwyn deall y gwersi a ddysgwyd yn ystod yr ymarfer a cheisio gwella prosesau adolygiadau tebyg.

Er budd aelodau newydd, amlinellodd yr Aelod Arweiniol a Phennaeth Addysg a Gwasanaethau Plant gefndir yr adolygiadau addysg gynradd sydd wedi eu cynnal yn ystod y blynyddoedd diwethaf. Dywedwyd mai amcanion yr adolygiadau yw –

- Sicrhau cynaliadwyedd darpariaeth addysg o ansawdd uchel ar draws y sir
- Gwella safon adeiladau a chyfleusterau ysgolion
- Sicrhau bod y nifer a'r math cywir o leoedd ysgolion ar gael yn y lleoliadau cywir

Bu iddynt hefyd bwysleisio bod adolygiad addysg gynradd ardal Rhuthun wedi ei gynnal tra bo tri Gweinidog/ Ysgrifennydd Cabinet Llywodraeth Cymru gwahanol wedi bod yn gyfrifol am y portffolio addysg. Roedd gan bob un ddull neu bwyslais ychydig yn wahanol i'r llall o ran yr angen i fynd i'r afael â lleoedd ysgolion gwag os bwriedir gwneud cais am gyllid cyfalaf Llywodraeth Cymru ar gyfer cyfleusterau addysgol. Dechreuodd Sir Ddinbych foderneiddio ei wasanaethau addysg yn 2009 ar ôl mabwysiadu Fframwaith Polisi Moderneiddio Addysg. Roedd y fframwaith hwn yn sylfaen i'r Cyngor gynllunio sut a lle y byddai modd darparu gwasanaethau addysg yn y dyfodol. Roedd Gweinidog Addysg Llywodraeth Cymru ar y pryd yn glir iawn ynghylch bod yn rhaid i awdurdodau lleol fynd i'r afael â lleoedd ysgolion gwag os oedd arnynt eisiau gwneud cais am gyllid Ysgolion yr 21ain ganrif gan Lywodraeth Cymru. Roedd dangos tystiolaeth o sut y bwriedir mynd i'r afael â lleoedd gwag yn ofniad allweddol wrth gyflwyno ceisiadau am gyllid Ysgolion yr 21ain ganrif ar gyfer prosiectau cyfalaf addysgol. Er mwyn i'r Cyngor dderbyn y cyllid hwn roedd yn rhaid ad-drefnu ysgolion, felly roedd cau rhai ysgolion yn anorfod. Pwysleisiodd y Gweinidog yr angen i fynd i'r afael â lleoedd gwag pan ysgrifennodd at awdurdodau lleol yn 2012. Ym mis Mehefin 2013 bu i'r Cabinet gymeradwyo'r chwe argymhelliad a nodwyd yn yr adroddiad mewn perthynas â

dyfodol addysg gynradd yn ardal Rhuthun. Fodd bynnag, ym mis Hydref y flwyddyn honno cyflwynodd Llywodraeth Cymru God Trefniadaeth Ysgolion a oedd â goblygiadau mawr o ran manylder yr wybodaeth a oedd angen ei darparu yn ystod y camau ymgynghori ffurfiol ynghylch cynigion i ad-drefnu ysgolion. Tra bod y cod yn fanwl iawn ynghylch gofynion gorfodol y broses ymgynghori roedd hefyd yn cynnwys awgrymiadau ar y camau 'y dylid' eu cymryd. Fodd bynnag nid oedd yn gofyn i awdurdodau lleol gymryd y camau hynny. Wrth edrych yn ôl byddai wedi bod yn well petai'r Cyngor wedi cymryd y camau hyn oherwydd iddo fethu bodloni'r gofynion hyn yn yr achosion y cyfeiriwyd at y Gweinidog a'r Uchel Lys. Dywedwyd hefyd bod y Cyngor yn dal yn aros am benderfyniad gweinidogol ynghylch ail apêl yn erbyn y penderfyniad i gau Ysgol Llanbedr Dyffryn Clwyd, deunaw mis ar ôl atgyfeirio'r penderfyniad at Lywodraeth Cymru.

Wrth ymateb i gwestiynau aelodau dywedodd yr Aelod Arweiniol, y Pennaeth Gwasanaeth a'r swyddogion:

- Mai dyletswydd statudol y Cyngor mewn perthynas ag addysg yw darparu addysg o'r radd flaenaf i ddisgyblion y sir.
- Er mwyn gwneud hyn a sicrhau bod gan ddisgyblion fynediad i gyfleusterau sy'n briodol ar gyfer darparu cwricwlwm modern, gan gynnwys pynciau gwyddoniaeth, technoleg, peirianeg a mathemateg. Roedd hyn yn golygu cau adeiladu hyn nad oedd modd eu haddasu ac uno ysgolion llai neu, fel arall, ni fyddai'r awdurdod addysg yn gallu cyflawni ei ddyletswyddau i ddisgyblion y sir. O ran categorïau iaith yr ysgolion, elfen sydd wedi bod yn bwnc llosg rhai o'r cynigion ad-drefnu adolygiad addysg gynradd ardal Rhuthun, mae Llywodraeth Cymru wedi sicrhau y bydd yn edrych ar gategorïau iaith ysgolion yn y dyfodol agos
- Cadarnhawyd bod adborth gan fudd-ddeiliaid, gan gynnwys cyrff llywodraethu a rhieni, yn cael ei groesawu a'i werthfawrogi yn ystod prosesau ymgynghori
- Yn dilyn proses adolygu mae'r awdurdod lleol bellach wedi derbyn eglurhad ar rolau a chyfrifoldebau'r awdurdod addysg, penaethiaid a chyrff llywodraethu mewn perthynas ag ysgolion a gynhelir ac ysgolion nas cynhelir wrth ymgynghori ynghylch unrhyw gynig
- Cytunwyd bod hi'n bwysig datblygu strategaeth ochr yn ochr â chynigion ad-drefnu pan fo'r cynigion yn golygu gwagio adeiladau er mwyn gwaredu adeiladau gwag ac ati. Mae gwaith yn cael ei wneud gyda Landlord Corfforaethol y Cyngor i ddatblygu strategaeth i reoli a gwaredu adeiladau gwag corfforaethol, gan gynnwys adeiladau ysgol
- Mae cefnogaeth ar gael i benaethiaid, staff, disgyblion a rhieni i'w helpu nhw gyda'r broses bontio o un ysgol/cyfleuster ysgol i'r llall
- Cadarnhawyd, er bod rhai cymunedau yn ymateb yn negyddol i gau ysgolion, yn arbennig hyd nes bydd y plant wedi setlo i mewn i'r cyfleusterau newydd ac yn dechrau manteisio ar y cyfleusterau hynny, bod y gwrthwyneb wedi digwydd yn Llanbedr Dyffryn Clwyd. Arweiniodd y bygythiad i gau'r ysgol at ddod â'r trigolion yn nes at ei gilydd i gydweithio i gefnogi'r ysgol
- Cadarnhawyd bod prinder penaethiaid yng Nghymru. Mae'r anawsterau wrth recriwtio penaethiaid, yn arbennig i ysgolion gwledig bychain, wedi eu hamlygu'n genedlaethol

- Mae llinellau cyfathrebu clir rhwng cadeiryddion cyrff llywodraethu, penaethiaid a'r awdurdod lleol yn bwysig iawn bob amser ac yn allweddol yn ystod ymarferion ymgynghori
- Cadarnhawyd bod dros £100,000 wedi ei fuddsoddi yn ysgolion Sir Ddinbych ers dechrau'r broses Moderneiddio Addysg yn 2009
- Er nad oedd rhieni wedi rhestru safon adeiladau ysgol fel blaenoriaeth uchel yn ystod yr ymgynghoriadau ynghylch y cynigion ad-drefnu, roedd safon y cyfleusterau yn uwch ar sgoriau boddhad rhieni y mae eu plant wedi symud i gyfleusterau modern o ganlyniad i'r adolygiadau blaenorol. Felly, rhagwelir, ar ôl gwerthuso effaith adolygiad ardal Rhuthun ar ôl i'r disgyblion setlo i mewn i'w cyfleusterau newydd y bydd ansawdd y cyfleusterau yn derbyn sgôr uwch gan rieni
- Cadarnhawyd, petai Llywodraeth Cymru yn cefnogi apêl Llanbedr Dyffryn Clwyd, y byddai'r Cyngor yn gweithio gyda'r corff llywodraethu i'w cefnogi nhw i ddarparu addysg o'r radd flaenaf i'r disgyblion
- Cadarnhawyd bod Llywodraeth Cymru wedi cynnal ymgynghoriad ar y newidiadau i'r Cod Trefniadaeth Ysgolion, a oedd yn cynnwys rhagdybiaeth yn erbyn cau ysgolion gwledig ac nad yw mynd i'r afael â lleoedd gwag o reidrwydd yn golygu cau ysgolion. Fodd bynnag, ni fyddai modd rhoi gweithdrefnau'r cod diwygiedig mewn grym yn adolygol. Bydd presenoldeb lleoedd gwag wastad yn rhoi pwysau ariannol ychwanegol ar ysgolion. Ni fydd y cod diwygiedig, ar ôl ei gymeradwyo, yn diffinio dull y Cyngor ar gyfer gwneud cais yn ystod cylch nesaf cyllid Ysgolion yr 21ain ganrif
- Amlinellwyd y meini prawf a ddefnyddir gan Lywodraeth Cymru ar gyfer diffinio ysgolion gwledig, a bu iddynt gytuno â'r Pwyllgor nad yw diffiniad presennol Llywodraeth Cymru ar gyfer dosbarthiad ysgolion gwledig yn foddhaol
- Cadarnhawyd bod y ddau benderfyniad i gau ysgolion, yn Llanbedr Dyffryn Clwyd a Phentrecelyn, a heriwyd ac a apeliwyd, wedi eu cefnogi ar sail drefniadol yn hytrach nag ar y rhesymau addysgol dros gau. Eglurwyd cymhlethdodau proses yr adolygiad barnwrol a'r newid i godau Llywodraeth Cymru yn fanwl
- Nid oes fformiwla benodol ar gyfer penderfynu ar leoliad neu faint optimwm ysgolion ardal. Mae'n rhaid i bob achos gael ei gynnig yn ôl ei rinweddau ei hun ac yn ôl gwerthusiad o'i botensial i ddarparu cwricwlwm ystyrion i ddisgyblion. Fodd bynnag, ystyrir nad yw bellach yn briodol darparu cwricwlwm i ddisgyblion o wahanol oedrannau a blynyddoedd ysgol yn yr un dosbarth. Dyma'r rheswm dros ffedereiddio rhai ysgolion yn hytrach na'u huno e.e. Bryn Clwyd a Gellifor
- Cadarnhawyd mai nifer y disgyblion mewn ysgol yw'r ystyriaeth sylfaenol leiaf at ddibenion ad-drefnu ysgolion. Bydd ffactorau eraill yn cael ystyriaeth gyfartal os nad mwy e.e. darparu cwricwlwm, profiadau'r plentyn, atebolrwydd ac arweinyddiaeth
- Dywedwyd bod effaith bosibl y datblygiadau tai arfaethedig sy'n hysbys i'r awdurdod neu wedi eu cynnwys yn y CDLI wedi ei hystyried yn y cynigion ad-drefnu a gymeradwywyd gan y Cabinet
- Cytunwyd, efallai, bod y cyhoedd wedi cam-ganfod ehangder yr ymgynghoriad a gynhaliwyd ynghylch adolygiad o ardal Rhuthun, a bod cyfathrebu â thrigolion yn un maes y gellid ei gryfhau cyn cynnal ymgynghoriad ynghylch cylch nesaf prosiectau cyllid Ysgolion yr 21ain ganrif

- Cadarnhawyd bod pryderon wedi eu mynegi o ran effaith bosibl hyfywedd Ysgol Borthyn, Rhuthun, ar ôl i'r ysgolion newydd gerllaw agor. Bydd y Cyngor yn monitro'r sefyllfa yn ofalus. Tra bod y cynnig yn yr ysgol hon yn wahanol i'r ysgolion newydd, oherwydd ei bod yn ysgol wirfoddol a reolir, bydd yr awdurdod yn darparu cefnogaeth yn ystod y cyfnod pontio ac i'r dyfodol. Yn ogystal, mae'r ysgolion newydd wedi eu cynllunio'n ofalus o ran lleoedd, ac nid yw'n fwriad cael effaith niweidiol ar Ysgol Borthyn sy'n ysgol gymunedol werthfawr. Wrth gynllunio'r ysgolion newydd rhoddwyd ystyriaeth ofalus i'r effaith bosibl ar ysgolion sefydledig cyfagos
- Mae cyflwyno dewis rhieni o ran darpariaeth ysgol wedi effeithio ar nifer y disgyblion sy'n mynychu eu hysgol leol, gan fod rhieni rŵan yn cludo eu plant i ysgol o'u dewis, llawer o'r ysgolion hyn wrth ymyl eu gweithle
- Cadarnhawyd bod y ddogfennaeth yn ymwneud ag ymgynghoriad arolwg addysg gynradd ardal Rhuthun, ynghyd â'r ymatebion, ar gael i'r aelodau ei harchwilio os ydynt yn dymuno
- Bu iddynt gytuno â'r Pwyllgor y byddai'n briodol adolygu trefniadau ffederasiwn Ysgol Bryn Clwyd, Llandyrnog ac Ysgol Gellifor i werthuso eu heffeithiolrwydd i'r dyfodol
- Cadarnhawyd, yn dilyn casgliad Adolygiad Addysg Gynradd Ardal Rhuthun, ac ar ôl i'r holl ddisgyblion setlo i mewn i'w hysgolion newydd a threulio blwyddyn academaidd gyfan ynddynt, y dylid cynnal asesiad o effaith y newidiadau ar les a chyrrhaeddiad addysgol disgyblion, staff, rhieni a'r gymuned (yn unol â'r egwyddor datblygu cynaliadwy a nodau lles Deddf Llesiant Cenedlaethau'r Dyfodol (Cymru) 2015)

Dywedodd yr Aelod Arweiniol blaenorol dros Addysg, o'i brofiad ef o gynnal adolygiad ardal Rhuthun, bod cyfranogiad cynrychiolwyr yr esgobaeth yn y broses o wneud penderfyniadau wedi bod yn heriol ar adegau. Roedd hefyd yn cydnabod nad oes dwy ysgol yr un fath a bod gan bob ysgol ei rhinweddau ei hun. Mae rhai yn asedau cymunedol gwerthfawr ac yn gwasanaethu Cymry Cymraeg lleol ac mae eraill yn cael eu gwerthfawrogi gan rieni sy'n dewis cludo eu plant iddynt.

O ran categori iaith ysgolion, dywedodd un aelod y byddai'n well petai ysgolion yn cael dewis eu categori iaith eu hunain, yn hytrach na gorfod cadw at gategori iaith Llywodraeth Cymru. Byddai dull o'r fath yn helpu disgyblion o bob ysgol yn y sir ddatblygu sgiliau Cymraeg ac yn cefnogi gweledigaeth Llywodraeth Cymru o ddyblu nifer y siaradwyr Cymraeg erbyn 2050.

Ar ddiwedd trafodaeth drylwyr:

PENDERFYNWYD, ar ôl ystyried y canfyddiadau yn yr adroddiad yn fanwl, ac yn amodol ar y sylwadau uchod -

- (a) *Nodi'r gwersi a ddysgwyd yn sgil cynnal Adolygiad Addysg Gynradd Ardal Rhuthun ac argymhell bod mesurau priodol yn cael eu rhoi ar waith i fynd i'r afael ag unrhyw wendid cyn cynnal rhagor o adolygiadau addysg;*
- (b) *Paratoi adroddiad er gwybodaeth i'w gylchredeg i aelodau Pwyllgor a Chynghorwyr eraill sy'n dymuno ei dderbyn, yn manylu ar y broses*

ymgyngori a gynhaliwyd mewn perthynas ag Adolygiad Addysg Gynradd Ardal Rhuthun, gan gynnwys manylion yr holl ymatebion a dderbyniwyd;

- (c) Monitro'r sefyllfa mewn perthynas â disgyblion a budd-ddeiliaid Ysgol Rhewl yn ofalus hyd nes bod yr ysgol yn cau yn 2018;*
- (d) Monitro'r sefyllfa mewn perthynas â disgyblion a budd-ddeiliaid Ysgol Llanbedr Dyffryn Clwyd hyd nes bydd Ysgrifennydd Cabinet Llywodraeth Cymru dros Addysg wedi penderfynu ar ganlyniad yr apêl;*
- (e) Darparu adroddiad yn gwerthuso'r gefnogaeth a roddir i Ysgol Rhewl ac Ysgol Llanbedr Dyffryn Clwyd i'r Pwyllgor er ystyriaeth yn ystod hydref 2018;*
- (f) Cynnal asesiad llawn o effaith Adolygiad Addysg Gynradd Ardal Rhuthun, yn seiliedig ar egwyddorion a nodau Deddf Llesiant Cenedlaethau'r Dyfodol (Cymru) 2015, ar ddiwedd y flwyddyn academaidd gyntaf y mae'r disgyblion wedi bod yn eu hysgolion newydd, gan gyflwyno'r canfyddiadau i'r Pwyllgor;*
- (g) Bod Grŵp Cadeiryddion ac Is-Gadeiryddion Archwilio yn ystyried archwilio'r strategaeth ar gyfer rheoli a gwaredu asedau corfforaethol nad oes eu hagen bellach.*

Yn y fan hyn (12 p.m.) cymerodd y pwyllgor egwyl am luniaeth.

6 RHAGLEN WAITH ARCHWILIO

Cyflwynodd y Cydlynnydd Archwilio adroddiad (a ddisbarthwyd ymlaen llaw) sy'n gofyn i'r Aelodau adolygu Rhaglen Waith y Pwyllgor ac yn rhoi diweddariad ar faterion perthnasol.

Canolbwyntiodd y drafodaeth ar y canlynol –

- Mae Grŵp Cadeiryddion ac Is-Gadeiryddion Archwilio wedi cyfeirio mater yn ymwneud ag arwyddion twristiaeth Dyffryn Clwyd. Cytunodd y Pwyllgor i ystyried yr eitem honno yn ei gyfarfod nesaf ar 30 Tachwedd
- Mewn ymateb i'r pryderon a godwyd gan aelodau yn ymwneud â gallu ysgolion amrywiol yn y sir i ymdopi â'r galw am leoedd, anogwyd yr aelodau hynny i lenwi'r ffurflen gais briodol a'i chyflwyno i Grŵp Cadeiryddion ac Is-Gadeiryddion ar gyfer trafodaeth bellach yn ôl yr angen
- Gofynnwyd cwestiynau am gynigion Band B Rhaglen Ysgolion yr 21ain Ganrif. Dywedwyd wrth yr aelodau bod adroddiad ar y cynigion hyn wedi ei gyflwyno i'r Cabinet yn ddiweddar.-Cytunodd y Cydlynnydd Archwilio anfon yr wybodaeth honno at aelodau'r pwyllgor
- Dywedwyd wrth yr aelodau bod yr eitem ar y Polisi Cynnal a Chadw Coed drafft (a oedd wedi ei chynnwys dros dro ar raglen cyfarfod mis Hydref) wedi ei gohirio tan fis Ionawr 2018 gyda chaniatâd y Cadeirydd gan fod angen gwneud rhagor o waith ar y polisi cyn bod modd ei gyflwyno i'r pwyllgor ar gyfer sylwadau
- Mae un eitem ar raglen waith y pwyllgor yn ymwneud â'r Ardreth Seilwaith Cymunedol ond eglurodd y swyddogion nad yw erioed wedi cael ei gyflwyno a bod y cyfrifoldeb drosto wedi ei drosglwyddo o Lywodraeth y DU i Lywodraeth

Cymru. Dywedwyd bod Llywodraeth Cymru yn adolygu'r ardreth gyda'r bwriad o gyflwyno rhywbeth gwahanol ar gyfer Cymru ond, ar hyn o bryd, nid oes unrhyw arwydd o bryd y bydd y cynigion yn cael eu cyhoeddi. Cytunodd y pwyllgor i dynnu'r eitem oddi ar y rhaglen waith ac ystyried craffu ar y cynigion unwaith maent wedi eu cyhoeddi

- Tynnwyd sylw'r aelodau ar yr wybodaeth a gylchredwyd ymlaen llaw a oedd yn cynnwys diweddariad ar y materion a godwyd yn y cyfarfod blaenorol nad ydynt wedi eu nodi yn adroddiad y rhaglen waith.
- Gofynnwyd am ddatganiadau o ddiddordeb gan aelodau pwyllgor yn dilyn derbyn cais i enwebu cynrychiolydd ar gyfer y Grŵp Monitro Safonau Ysgolion, mae'r manylion wedi eu cylchredeg
- Yn olaf, atgoffwyd yr aelodau bod Cymdeithas Llywodraeth Leol Cymru yn cynnal hyfforddiant Sgiliau Cadeirio ar gyfer pwyllgorau craffu am 2.00 p.m. ddydd Iau, 2 Tachwedd yn Siambr y Cyngor, Neuadd y Sir, Rhuthun

Wedi trafod y materion uchod:

PENDERFYNWYD –

- (a) Yn amodol ar yr uchod, cymeradwyo'r rhaglen gwaith i'r dyfodol a geir yn Atodiad 1 i'r adroddiad.*
- (b) Penodi'r Cynghorydd Graham Timms yn gynrychiolydd y Pwyllgor ar y Grŵp Monitro Safonau Ysgolion.*

7 ADBORTH GAN GYNRYCHIOLWYR Y PWYLLGOR

Cyfeiriodd y Cynghorydd Glenn Swingler at gyfarfod Her Gwasanaeth Cwsmeriaid, Cyfathrebu a Marchnata y bu iddo ei fynychu'n ddiweddar a soniodd am y drafodaeth ar gael Strategaeth Twristiaeth drosfwaol. Darparodd hefydd ddiweddariad ar 'EMMA' a datblygiad system CRM newydd, gan gyfeirio at y camau cadarnhaol i gynyddu defnydd y Cyngor o'r cyfryngau cymdeithasol.

PENDERFYNWYD y dylid derbyn a chofnodi'r adroddiad ar lafar.

Daeth y cyfarfod i ben am 12.25 p.m.

Mae tudalen hwn yn fwriadol wag

Adroddiad i'r:	Pwyllgor Archwilio Cymunedau
Dyddiad y Cyfarfod:	30 Tachwedd 2017
Aelod/Swyddog Arweiniol:	Arweinydd/Rheolwr Traffig, Parcio a Diogelwch y Ffyrdd
Awdur yr Adroddiad:	Rheolwr Traffig, Parcio a Diogelwch y Ffyrdd
Teitl:	Arwyddion cyfeiriad i dwristiaid ar gyfer Dyffryn Clwyd

1. Am beth mae'r adroddiad yn sôn?

- 1.1 Mae'r adroddiad am brosiect parhaus i ddatblygu cynllun arwyddion cyfeiriad i dwristiaid ar gyfer Dyffryn Clwyd, ac i egluro'r broses o wneud cais am arwyddion cyfeiriad i dwristiaid ar y rhwydwaith cefnffyrdd yn gyffredinol.

2. Beth yw'r rheswm dros lunio'r adroddiad hwn?

- 2.1 Gofynnodd Grŵp Cadeiryddion ac Is-Gadeiryddion Archwilio am ddiweddariad ar brosiect Dyffryn Clwyd a bod gwybodaeth yn cael ei rhoi am y broses ymgeisio'n gyffredinol, fel bod y Pwyllgor yn gallu deall y potensial i ehangu ar y cynllun i gynnwys cefnffyrdd eraill.
- 2.2 Yn unol â'r cais gan y Grŵp Cadeiryddion ac Is-gadeiryddion Archwilio, gwahoddwyd Isadran Rheoli Rhwydweithiau Llywodraeth Cymru i anfon cynrychiolydd i fod yng nghyfarfod y Pwyllgor i ateb cwestiynau am y broses ymgeisio. Yn anffodus, gwrthodwyd y cais hwn.

3. Beth yw'r Argymhellion?

Bod y Pwyllgor yn:

- 3.1 ystyried y cynnydd hyd yn hyn ar brosiect arwyddion cyfeiriad i dwristiaid Dyffryn Clwyd ac yn rhoi sylwadau ar y cynigion; a
- 3.2 chydabod meini prawf cymhwyso Llywodraeth Cymru am ddarparu arwyddion twristiaid brown ar gefnffyrdd, a rhoi sylwadau.

4. Manylion yr adroddiad

Cyflwyniad

- 4.1 Arwyddion brown gyda thestun gwyn yw arwyddion cyfeiriad i dwristiaid a ddefnyddir i gyfarwyddo gyrwyr i Gyrchfan Twristiaid yng nghymalau olaf eu taith.
- 4.2 Mae Cyrchfannau Twristiaid yn cael eu dosbarthu fel Atyniadau i Dwristiaid neu'n Gyfleusterau i Dwristiaid.

- 4.3 Mae Atyniadau i Dwristiaid yn fannau o ddi-ddordeb sy'n agored i'r cyhoedd, ac sy'n gyffredinol yn cynnig diddordeb hamdden, hanesyddol neu addysgol. Mae'r diffiniad hwn yn cynnwys cestyll, sŵau, parciau thema, amgueddfeydd, theatrau a meysydd golff, i enwi ond rhai.
- 4.4 Mae Cyfleusterau i Dwristiaid yn gyffredinol yn cynnwys llety a llefydd bwyta.
- 4.5 Fel gyda phob arwydd cyfeiriad traffig, yr egwyddor yw darparu cyn lleied o arwyddion â phosibl, er mwyn i yrwyr gyrraedd eu cyrchfan yn ddiogel. Y sail ar gyfer hyn yw lleihau blerwch ac osgoi rhoi gormod o wybodaeth i yrwyr.
- Cyfrifoldeb am gymeradwyo arwyddion cyfeiriad i dwristiaid
- 4.6 Yng Nghymru, Llywodraeth Cymru yw'r awdurdod priffyrdd ar gyfer y rhwydwaith cefnffyrdd. Mae hyn yn golygu eu bod nhw'n gyfrifol yn uniongyrchol am yr A55 (yn ogystal â chefnffyrdd eraill yn Sir Ddinbych fel yr A494 a'r A5). Mae angen cymeradwyaeth Llywodraeth Cymru er mwyn codi arwyddion brown i dwristiaid ar yr A55. Mae'r broses gymeradwyo'n cynnwys sawl cam, ac mae angen ei cheisio cyn i'r gwaith o godi arwyddion ddi-gwydd.
- 4.7 Ar wahân i'r rhwydwaith cefnffyrdd, Cyngor Sir Ddinbych yw'r awdurdod priffyrdd ar gyfer gweddill y rhwydwaith ffyrdd yn Sir Ddinbych. Mae'r Cyngor, felly, yn gyfrifol am gymeradwyo unrhyw arwyddion cyfeiriad i dwristiaid ar weddill y rhwydwaith ffyrdd.
- Cymhwyster ar gyfer arwyddion cyfeiriad i dwristiaid ar y cefnffyrdd
- 4.8 Cyhoeddodd Llywodraeth Cymru eu polisi arwyddion brown i dwristiaid eu hunain yn 2013, o'r enw "*Arwyddion Traffig ar gyfer Cyrchfannau Ymwelwyr ar Gefnffyrdd a Thraffyrdd yng Nghymru*". Mae'r copi o'r ddogfen hon yn Atodiad A. Mae'r polisi'n manylu ar y mathau o atyniadau twristiaid y gellir eu cymeradwyo gan y rhwydwaith cefnffyrdd, a meini prawf eraill sy'n rhaid eu bodloni, fel yr isafswm o ymwelwyr blynyddol.
- 4.9 Gan gymhwyso meini prawf polisi Llywodraeth Cymru i'r A55, dim ond atyniadau o fewn 10 milltir o'r A55 a gydag isafswm o 60,000 o ymwelwyr blynyddol sy'n gymwys. Y meini prawf eraill sy'n gymwys yw bod yn rhaid i'r atyniad gael cydnabyddiaeth *Croeso Cymru*, a rhaid iddo fod wedi'i achredu i *Gynllun Sicrwydd Ansawdd Croeso Cymru* (neu ryw beth tebyg).
- 4.10 Un o'r egwyddorion allweddol sydd gan Lywodraeth Cymru o ran arwyddion cyfeiriad i dwristiaid yw mai dim ond o'r gefnffordd agosaf y gellir arwyddo atyniad.
- Cost ac ariannu arwyddion cyfeiriad i dwristiaid
- 4.11 Mae cynlluniau arwyddion cyfeiriad i dwristiaid yn gyffredinol ddrud pan fyddant yn cynnwys arwyddion ar gefnffyrdd cyflymder uchel, fel yr A55. Un o'r prif resymau dros hyn yw maint aruthrol yr arwyddion sy'n ofynnol, er mwyn i yrwyr allu eu darllen o gryn bellter i ffwrdd. Mae costau'r arwyddion hefyd yn cynnwys pyst, sylfeini, rheoli traffig dros dro (e.e. conau) ac yn aml, rhwystr diogelwch.
- 4.12 Mae prosiectau arwyddion cyfeiriad i dwristiaid yn cael eu hariannu'n llwyr gan weithredwr/weithredwyr y Gyrchfan/Cyrchfannau Twristiaid, a dyma'r confensiwn

arferol ar draws y DU. Bydd y costau hyn fel arfer yn cynnwys costau paratoi'r cynllun yn ogystal â'r gwaith corfforol gwirioneddol.

Arwyddion Cyfeiriad i Dwristiaid Dyffryn Clwyd

- 4.13 Yn hwyr yn 2014, sefydlwyd gweithgor gan Ann Jones AC, i geisio symud ymlaen â chynllun arwyddion cyfeiriad i dwristiaid Dyffryn Clwyd, ac roedd yn cynnwys cynrychiolwyr o Gyngor Sir Ddinbych, Cyngor Tref Dinbych, Cyngor Tref Rhuddlan, Cyngor Tref Rhuthun, Cyngor Tref Llanellwy, CADW, Esgobaeth Llanellwy a swyddogion o Adain Traffig y Cyngor, a'r Tîm Datblygu Busnes ac Economaidd.
- 4.14 I ddechrau, roedd wedi bod yn anodd canfod ffordd o roi arwyddion ar gyfer Dyffryn Clwyd mewn dull a fyddai'n cydymffurfio â pholisi arwyddion twristiaid Llywodraeth Cymru. Roedd dau reswm dros hyn. Yn gyntaf, fel y diffinnir gan ganllawiau Llywodraeth Cymru, nid yw Dyffryn Clwyd yn Atyniad i Dwristiaid yn ei hun, oherwydd mai ardal ydyw yn hytrach nag atyniad penodol. Yn ail, nid oedd unrhyw rai o'r Atyniadau Twristiaid yn Nyffryn Clwyd a ystyriwyd ar gyfer arwyddion yn bodloni'r gofyniad o 60,000 o ymwelwyr blynyddol ar y lleiaf. Canfuwyd ateb, fodd bynnag, sef grwpio atyniadau ynghyd o dan y teitl "Dyffryn Clwyd", fel y nodir yn y trefniant arwyddion yn Atodiad B. Hefyd, pan gânt eu grwpio â'i gilydd, mae nifer cyfun yr ymwelwyr yn rhagori ar y trothwy o 60,000.
- 4.15 Yn dilyn trafodaethau gyda'r Gweithgor, penderfynwyd y byddai'r tri atyniad canlynol yn cael eu cynnwys ar arwydd Dyffryn Clwyd:
- i) Castell Dinbych
 - ii) Castell Rhuddlan
 - iii) Eglwys Gadeiriol Llanellwy
- 4.16 Yn wreiddiol, cynlluniwyd i gynnwys Carchar Rhuthun hefyd ar yr arwydd A55, ond yn dilyn trafodaethau gyda Llywodraeth Cymru, rhoddwyd gwybod i ni nad oedd modd cynnwys yr atyniad hwn, oherwydd yn gyntaf, mae'n fwy na 10 milltir o adran Sir Ddinbych o'r A55, ac yn ail, oherwydd nad yr A55 yw'r gefnffordd agosaf i Garchar Rhuthun (yr A494 yw'r gefnffordd agosaf).
- 4.17 Amcangyfrifir mai cyfanswm tebygol y prosiect yw £153,000. Yn y Gweithgor, sefydlwyd yr egwyddor y byddai'r Cyngorau Tref/Dinas a gweithredwyr yr atyniadau (CADW ac Esgobaeth Llanellwy) yn ariannu'r gost o'r gwaith corfforol o godi'r arwyddion, a amcangyfrifwyd o gostio £130,000. Yn ei dro, cytunwyd y byddai Cyngor Sir Ddinbych yn ariannu'r datblygiad cyfan o'r cynllun, y dyluniad, a chostau goruchwyllo contractwyr a gweinyddol (a amcangyfrifwyd o fod yn £23,000).
- 4.18 Gweithiodd Swyddogion ar y cyd â swyddogion yn CADW ac Esgobaeth Llanellwy i gyflwyno'r ceisiadau cychwynnol ar gyfer yr egwyddor o gymeradwyo'r atyniadau uchod o'r A55. Rhoddwyd y gymeradwyaeth hon yn 2016.
- 4.19 Y cam nesaf o'r prosiect oedd datblygu cynllun arwyddion amlinellol ar gyfer cymeradwyaeth, sy'n dangos lleoliadau arfaethedig yr arwyddion newydd, yn ogystal â diwygiadau i arwyddion presennol sydd eu hangen er mwyn cael lle i'r arwyddion newydd. Mae'r cynllun hwn wedi'i gyflwyno ac wedi cael cymeradwyaeth Llywodraeth Cymru wedi hynny.

4.20 Rydym bellach yn y cam o ddechrau ar y gwaith dylunio manwl. Bydd y gwaith hwn yn cynnwys y dyluniad a'r manylion am y deunyddiau i't arwyddion, yn ogystal â dyluniad strwythurol y pyst a'r sylfeini. Unwaith y bydd wedi'i gwblhau, bydd y gwaith hwn hefyd angen cymeradwyaeth gan Lywodraeth Cymru.

4.21 Mae amcangyfrif mwy cywir o'r gost yn cael ei gynhyrchu ar hyn o bryd, a bydd angen y gost hon yng nghyfarfod nesaf o'r Gweithgor, fel y gellir cael rhagor o drafodaethau am ariannu gan weithredwyr a Chynghorau Tref/Cymuned.

5. **Sut mae'r penderfyniad yn cyfrannu at y Blaenoriaethau Corfforaethol?**

Mae'n cyfrannu at y Flaenoriaeth Gorfforaethol, "yr Amgylchedd" ac yn benodol y cam gweithredu i "Godi proffil y Sir fel lleoliad i ymweld ag ef, er mwyn manteisio ar botensial economaidd Sir Ddinbych".

6. **Faint fydd yn ei gostio a sut fydd yn effeithio ar wasanaethau eraill?**

6.1 Mae'r costau i ddylunio, datblygu a gweinyddu'r prosiect yn cael eu diwallu o gyllideb refeniw Cynllunio a Gwarchod y Cyhoedd, sy'n cael ei amcangyfrif yn £23,000.

6.2 Yr egwyddor a sefydlwyd gan y Gweithgor yw y bydd y gost o'r gwaith corfforol (a amcangyfrifwyd yn £130,000), h.y. gweithgynhyrchu a gosod arwyddion, pyst; sylfeini; rheoli traffig dros dro; a rhwystrau diogelwch, yn cael eu diwallu'n llwyr gan gyfraniadau gan y Cynghorau Tref/Dinas yr effeithiwyd arnynt a gweithredwyr yr atyniadau twristiaid.

7. **Beth yw prif gasgliadau'r Asesiad o'r Effaith ar Les?**

Nid oes Asesiad o Effaith ar Les wedi'i roi ar y sail mai pwrpas yr adroddiad hwn yw rhoi diweddariad ar gynllun arwyddion i dwristiaid Dyffryn Clwyd, wrth roi gwybodaeth gyffredinol am y broses ymgeisio ar gyfer arwyddion cyfeiriad i dwristiaid ar gefnffyrdd, a'r meini prawf cymhwyso cysylltiedig.

8. **Pa ymgynghoriadau a gynhaliwyd gydag Archwilio ac eraill?**

Mae'r Gweithgor yn cynnwys cynrychiolwyr o Gynghorau Tref/Cymuned a Chynghorwyr Sir o ardaloedd daearyddol perthnasol.

9. **Datganiad y Prif Swyddog Cyllid**

Mae'r gwasanaeth wedi cadarnhau y bydd y buddsoddiad gofynnol o £23k gan Gyngor Sir Ddinbych yn gallu cael ei ddarparu o fewn cyllidebau gwasanaeth presennol. Mae'n bwysig monitro hyn yn ofalus. Ar y sail hon, gellir cefnogi'r cynnig.

10. **Pa risgiau sydd yna ac oes yna unrhyw beth y gallwn ei wneud i'w lleihau?**

Yr unig risg sylweddol sy'n weddill o ran y prosiect yw os nad yw Cynghorau Tref/Dinas a gweithredwyr atyniadau twristiaid yn gallu cyfrannu'r arian angenrheidiol. Pe bai hyn yn digwydd, yna ni fyddai'r prosiect yn gallu symud ymlaen ymhellach hyd nes y byddai digon o arian yn cael ei nodi.

11. Pŵer i wneud y Penderfyniad

Mae Adrannau 7.4.1 a 7.15.2 o Gyfansoddiad y Cyngor yn amlinellu pwerau'r Pwyllgor Archwilio mewn perthynas â'r mater hwn.

Swyddog Cyswllt:

Rheolwr Traffig, Parcio a Diogelwch y Ffyrdd
Rhif ffôn: 01824 706959

Mae tudalen hwn yn fwriadol wag

Arwyddion Traffig ar gyfer Cyrchfannau Ymwelwyr ar Gefnffyrdd a Thraffyrdd yng Nghymru

Canllaw i'r Diwydiant Ymwelwyr

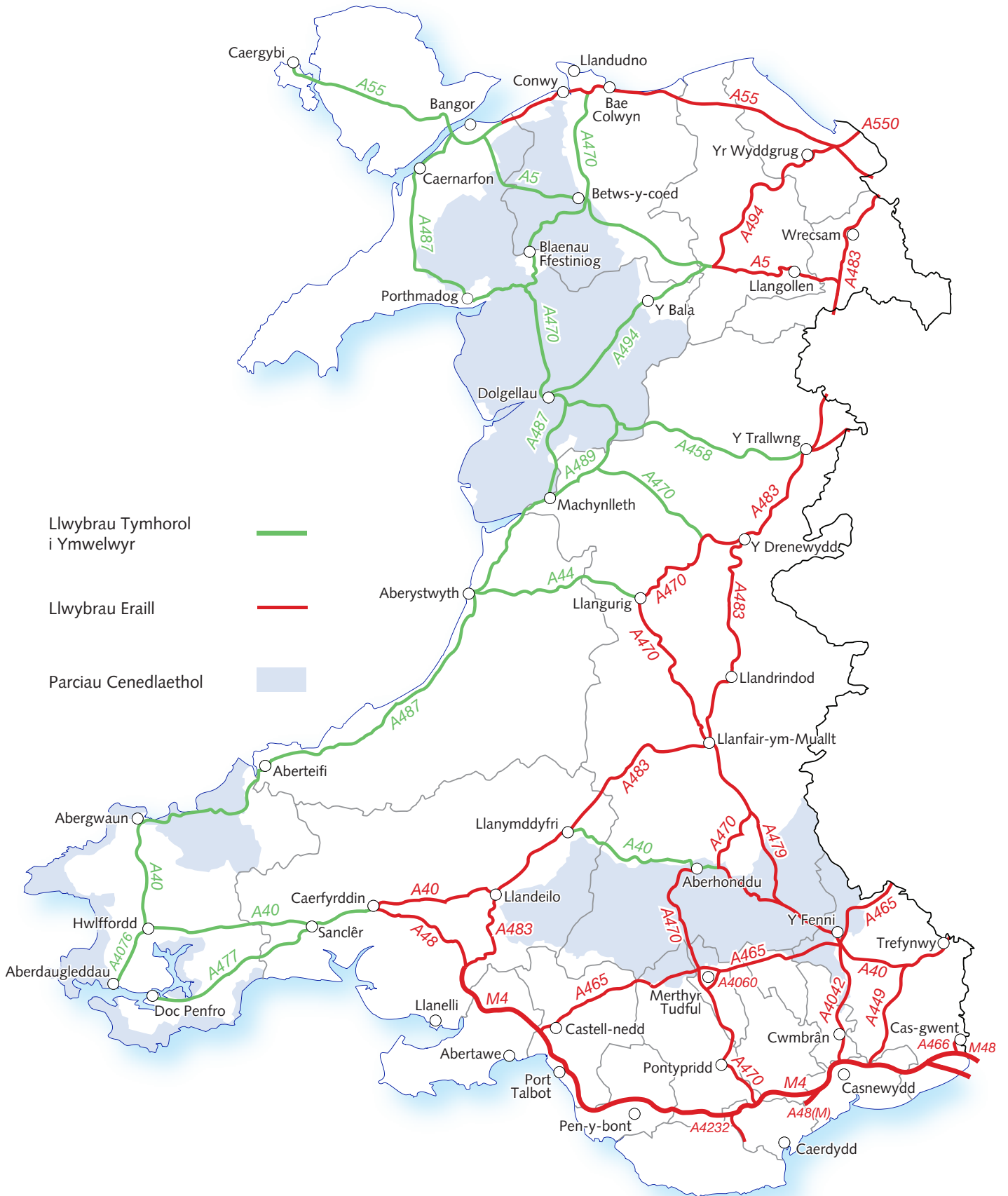


Llywodraeth Cymru
Welsh Government

www.cymru.gov.uk



Ffigur 1: Traffyrdd a Chefnffyrdd yng Nghymru



Cefndir

Gweinidogion Cymru a'u Llywodraeth sy'n gyfrifol am draffyrdd a chefnffyrdd yng Nghymru (Ffigur 1). Cyfrifoldeb yr awdurdodau lleol yw pob ffordd arall yng Nghymru.

Ar ôl cynnal arolwg o'r arwyddion ymwelwyr ar gefnffyrdd, cynhaliodd Llywodraeth Cymru ymgynghoriad arnyn nhw. Canlyniad hwnnw oedd datblygu canllaw newydd ar y cyd â Croeso Cymru. Mae'r canllaw yn canolbwyntio ar anghenion lleol ac yn cynnig mwy o hyblygrwydd o ran arwyddion ymwelwyr ar gefnffyrdd a thraffyrdd Cymru.

Daw'r canllaw hyn i rym o fis Awst 2013. Ni fyddant yn ôlweithredol.

Beth yw arwyddion ymwelwyr?

Arwyddion brown (gwinau) â thestun gwyn arnynt yw arwyddion ymwelwyr. Maen nhw'n cael eu defnyddio i ddangos y ffordd i gyrchfannau ymwelwyr yn ystod rhannau olaf y daith.

Beth yw'r diffiniad o gyrchfan ymwelwyr?

Atyniad neu gyfleuster yw cyrchfan ymwelwyr.

Mannau o ddiddordeb yw atyniadau ymwelwyr, sy'n agored i'r cyhoedd ac yn cynnig cyfleoedd hamddena, addysg neu ddiddordeb hanesyddol. Dyma enghreifftiau o atyniadau:

- Amgueddfeydd a Chanolfannau Ymwelwyr
- Parciau thema
- Cyrsiau golff
- Cestyll ac Adeiladau Hanesyddol
- Parciau Anifeiliaid Gwyllt a Sŵs
- Theatrau a Neuaddau Cyngerdd
- Stadiwm Chwaraeon Cenedlaethol

Mae cyfleusterau i ymwelwyr yn cynnwys gwestai, tai llety, llety gwely a brecwast, tai bwyta, parciau gwyliau, parciau carafanau teithiol a gwersylla, safleoedd picnic, hosteli ieuencid a Chanolfannau Croeso.

A yw fy nghyrchfan yn gymwys am arwydd ymwelwyr?

Os yw'ch cyrchfan yn atyniad i ymwelwyr, bydd angen i chi benderfynu a yw'n gymwys am arwydd ar gefnffordd neu draffordd.

Gallai cyfleuster fod yn gymwys am arwydd ar gefnffordd hefyd.

Darllenwch y cwestiynau canlynol ar y cyd â'r siart llif trosodd a'r tabl ar gefn y ddogfen sy'n dangos y costau tebygol cyn penderfynu gwneud cais ffurfiol.

- **Ydy Croeso Cymru'n cydnabod y gyrchfan ac a yw'n aelod o'i gynllun sicrhau ansawdd neu gynllun arall sy'n addas i natur y gyrchfan?**

Er mwyn cael arwydd, rhaid bod Croeso Cymru wedi cydnabod y gyrchfan ymwelwyr. Rhaid i atyniadau ymwelwyr gymryd rhan hefyd yn y Cynllun Sicrhau Ansawdd neu gynllun tebyg sy'n cael ei gydnabod gan Croeso Cymru.

- **A oes modd mynd i'r gyrchfan yn union o'r gefnffordd?**

Gan ddefnyddio'r map yn ffigur 1 a'r wybodaeth yn nhabl 1, nodwch y gefnffordd agosaf i'ch cyrchfan. Ni osodir arwydd ar y gefnffordd oni bai'ch bod yn bodloni'r holl amodau a bod yr awdurdod priffyrdd lleol wedi cytuno i osod arwyddion ar y ffordd sirol. Ni chaiff arwydd ei roi ar gefnffordd ar gyfer cyrchfan sy'n fwy na 6 neu 10 milltir o'r gefnffordd. Dim ond arwyddion ar gyfer atyniadau gaiff eu rhoi ar draffordd.

Os cyrhaeddir y gyrchfan o ffordd sirol (h.y. ffordd nad yw yn ffigur 1), dylech wneud eich cais cyntaf am arwydd i'ch awdurdod priffyrdd lleol.

- **Ydy'r atyniad yn denu digon o ymwelwyr?**

Ffactor bwysig sy'n penderfynu a yw atyniad yn haeddu arwydd ymwelwyr yw nifer yr ymwelwyr sy'n ymweld ag ef bob blwyddyn. Mae Tabl 1 yn dangos y nifer lleiaf o ymwelwyr sydd eu hangen ar atyniad iddo fod yn gymwys am arwydd ar gefnffordd. Nid oes angen cymaint o ymwelwyr ar atyniadau ar Lwybr Twristiaid Tymhorol. Mae'r map yn ffigur 1 yn dangos y llwybrau hynny.

Nid yw mater nifer yr ymwelwyr yn codi yn achos cyfleusterau.

- **A oes digon o le parcio ar y safle?**

Dylai fod yna ddigon o leoedd parcio ar y safle i geir ac os oes angen, ar gyfer bysiau mini a choetsys. Fel arall, dylai fod yna ddigon o leoedd parcio yn y cyffiniau a bod gennych ganiatâd i'w defnyddio.

Mae'n bwysig cofio nad yw bodloni'r amodau'n golygu bod gennych hawl awtomatig i gael arwydd. Rhaid ystyried nifer o ffactorau eraill gan gynnwys yr arwyddion presennol, faint o le sydd ar arwyddion newydd a diogelwch y ffyrdd. Llywodraeth Cymru sydd â'r penderfyniad terfynol ynghylch arwyddion.

Beth fydd yn ei gostio?

- **Y Cais**

Nid oes cost am wneud cais i Lywodraeth Cymru am arwydd ymwelwyr.

Os bydd cais yn llwyddiannus, yr ymgeisydd fydd yn talu am yr arwydd ac am ei osod.

Efallai y bydd Croeso Cymru'n gallu talu rhan o'r gost am arwydd ymwelwyr ar y rhwydwaith traffyrdd a chefnffyrdd. Nid oes pwll diwaelod o arian a chlориennir pob cais yn ôl ei rinweddau gan Croeso Cymru.

- **Y Cynllun Arwyddion**

Mae ymgeiswyr yn cael eu synnu'n aml gan gymaint y mae arwydd ymwelwyr yn ei gostio gan nad ydyn nhw wedi meddwl beth mae ei gynhyrchu a'i osod yn ei olygu.

Dyma'r drefn ar gyfer gosod arwyddion o fewn ffin y briffordd:

- Dylunio'r Arwydd
- Asesu'r Risg a Diogelwch y Ffordd
- Cynhyrchu'r Arwydd
- Archwilio'r Safle
- Rheoli'r Traffig (conau)
- Sylfeini
- Pyst
- Gosod yr Arwydd
- Ffens Ddiogelwch (os oes angen)

Bydd y costau'n dibynnu ar natur y ffordd a'r pellter i'r gyrchfan. Mae angen arwyddion mwy ar ffyrdd cyflym fel ffyrdd deuol a thraffyrdd. Bydd angen mwy o arwyddion ar rwydwaith y ffyrdd sirol, pella'n y byd o'r gefnffordd y mae'r gyrchfan.

Rydym wedi nodi costau bras ar dabl 1 i ymgeiswyr allu penderfynu ai arwyddion ymwelwyr yw'r peth iawn ar gyfer eu busnesau nhw.

Rwyf am fwrw ymlaen i wneud cais, beth yw'r camau nesaf?

Os ydych yn ystyried gwneud cais am arwydd ymwelwyr, dilynwch y siart llif gyferbyn i weld a yw'ch busnes yn gymwys ac i ddeall y costau tebygol os byddwch yn llwyddiannus.

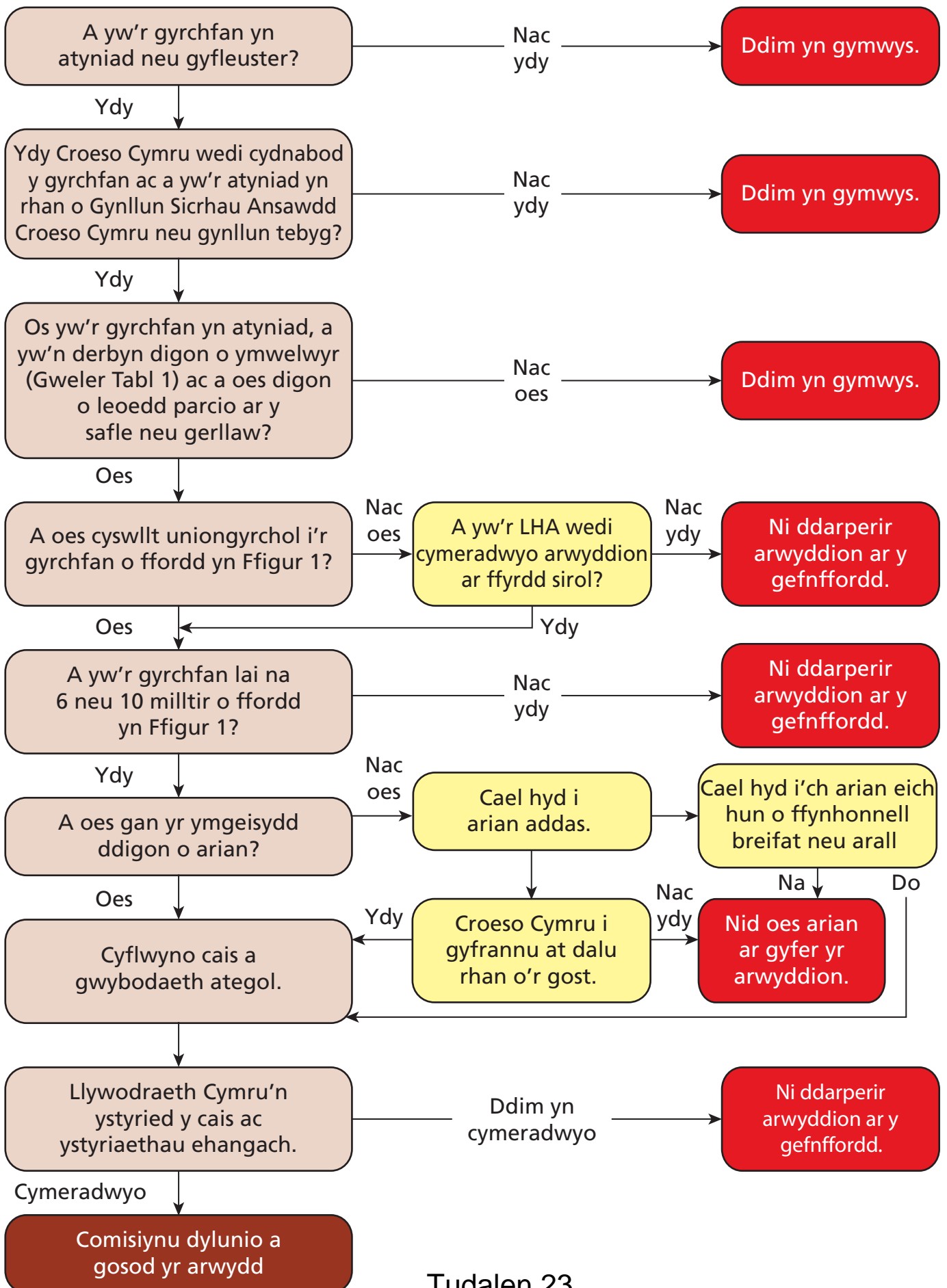
Os byddwch yn dal am fynd yn eich blaen ar ôl dilyn y siart llif, yna rhaid llenwi ffurflen gais.

Cewch gopi o ffurflen gais yn:

<http://wales.gov.uk/touristsigns>

Ar ôl ei llenwi, anfonwch eich ffurflen gais at Lywodraeth Cymru yn y cyfeiriad ar y dudalen ôl.

DECHRAU



Tabl 1

Math o Ffordd	Nifer lleiaf o ymwelwyr â'r atyniad	Nifer lleiaf o ymwelwyr â'r atyniad ar Lwybrau Ymwelwyr Tymhorol	Pellter y gyrchfan o draffordd neu gefnffordd (milltiroedd)	Amcan o gost arwydd i'r gyrchfan â chyswllt union o gefnffordd
Traffyrdd	90,000	Amh	10	£20,000 i £100,000+
Ffordd ddeuol aml-lefel â chfyngiad cyflymder sy'n fwy na 50mya	60,000	45,000	10	£5,000 i £20,000
Ffyrdd deuol eraill	50,000	38,000	6	£5,000 i £20,000
Ffyrdd unffrwd	20,000	15,000	6	£1,500 i £10,000

Ble galla' i gael mwy o wybodaeth?

Dyma fanylion cyswllt Llywodraeth Cymru os oes gennych gwestiynau am y canllaw a chyflwyno ffurflenni cais:

Llywodraeth Cymru Trafnidiaeth

Parc Cathays
Caerdydd
CF10 3NQ

Gwefan:

www.cymru.gov.uk/topics/transport

Ffôn

Cymraeg: 03000 6 04400 neu 0845 010 4400

Saesneg: 03000 6 03300 neu 0845 010 3300

E-bost: wag-cy@mailuk.custhelp.com

Am wybodaeth am grantiau a chynllun Sicrhau Ansawdd Croeso Cymru, cysylltwch â Croeso Cymru:

Llywodraeth Cymru Croeso Cymru

Canolfan QED
Main Avenue
Ystad Ddiwydiannol Trefforest
Trefforest
Pontypridd
Rhondda Cynon Taf
CF37 5YR

Gwefan: www.cymru.gov.uk/topics/tourism

Ffôn: 0845 010 8020

E-bost: quality.tourism@wales.gsi.gov.uk

Appendix B

Vale of Clwyd Tourist Direction Signs

Tudalen 25



Example sign face designs for A55 signs

These will be erected in advance of Junction 27 ("Talardy") on both the Westbound and Eastbound carriageways

Mae tudalen hwn yn fwiadol wag

Adroddiad i'r:	Pwyllgor Archwilio Cymunedau
Dyddiad y Cyfarfod:	30 Tachwedd 2017
Swyddog Arweiniol:	Cydlynnydd Archwilio
Awdur yr Adroddiad:	Cydlynnydd Archwilio
Teitl:	Rhaglen Waith Archwilio

1. Am beth mae'r adroddiad yn sôn?

Mae'r adroddiad yn cyflwyno drafft rhaglen waith i'r dyfodol y Pwyllgor Archwilio Cymunedau i'r aelodau ei hystyried.

2. Beth yw'r rheswm dros lunio'r adroddiad hwn?

Gofyn i'r Pwyllgor adolygu a chytuno ar ei raglen waith i'r dyfodol, a rhoi'r wybodaeth ddiweddaraf i aelodau ar faterion perthnasol.

3. Beth yw'r Argymhellion?

Bod y Pwyllgor yn ystyried yr wybodaeth a ddarparwyd ac yn cymeradwyo, diwygio neu'n newid ei raglen gwaith i'r dyfodol fel y gwêl yn briodol.

4. Manylion am yr adroddiad.

4.1 Mae Adran 7 o Gyfansoddiad Cyngor Sir Ddinbych yn nodi cylch gorchwyl, swyddogaethau ac aelodaeth pob Pwyllgor Archwilio. Mae'r Adran hon hefyd yn cynnwys rheolau gweithdrefnau a thrafodaeth ar gyfer cyfarfodydd pwyllgorau.

4.2 Mae'r Cyfansoddiad yn amodi bod yn rhaid i bwyllgorau archwilio'r Cyngor baratoi ac adolygu rhaglen ar gyfer eu gwaith i'r dyfodol. Drwy adolygu a blaenoriaethu materion mae modd i aelodau sicrhau fod y rhaglen waith yn cyflwyno rhaglen dan arweiniad yr aelodau.

4.3 Arfer sydd wedi'i fabwysiadu yn Sir Ddinbych ers nifer o flynyddoedd yw bod pwyllgorau archwilio'n cyfyngu ar nifer yr adroddiadau a ystyrir mewn unrhyw gyfarfod i uchafswm o bedwar, yn ogystal ag adroddiad rhaglen waith y Pwyllgor ei hun. Nod y dull hwn yw hwyluso cael trafodaeth fanwl ac effeithiol ar bob pwnc.

4.4 Yn y blynyddoedd diweddar mae Llywodraeth Cymru a Swyddfa Archwilio Cymru wedi tynnu sylw at yr angen i gryfhau rôl archwilio ar draws llywodraeth leol a gwasanaethau cyhoeddus yng Nghymru, gan gynnwys defnyddio archwilio fel modd o ymgysylltu â phreswylwyr a defnyddwyr

gwasanaeth. O hyn ymlaen disgwylir i archwilio ymgysylltu'n well ac yn amlach â'r cyhoedd gyda golwg ar sicrhau penderfyniadau gwell a fydd yn y pen draw yn arwain at well canlyniadau i ddinasyddion. Bydd Swyddfa Archwilio Cymru yn mesur effeithiolrwydd archwilio wrth gyflawni'r disgwyliadau hyn.

4.5 Gan ystyried y weledigaeth genedlaethol ar gyfer archwilio ac ar yr un pryd ganolbwyntio ar flaenoriaethau lleol, argymhellodd y Grŵp Cadeiryddion ac Is-gadeiryddion Archwilio (GCIGA) y dylai pwyllgorau archwilio'r Cyngor, wrth benderfynu ar eu rhaglenni gwaith, ganolbwyntio ar y meysydd allweddol canlynol:

- arbedion ar y gyllideb;
- cyflawni amcanion y Cynllun Corfforaethol (gyda phwyslais arbennig ar y modd o'u cyflawni yn ystod cyfnod o galedi ariannol);
- unrhyw eitemau eraill a gytunwyd gan y Pwyllgor Archwilio (neu'r GCIGA) fel blaenoriaeth uchel (yn seiliedig ar y meini prawf profion 'PAPER' - gweler ochr gefn y 'ffurflen gynneg aelodau' yn Atodiad 2) a;
- Materion brys, materion na ellir eu rhagweld neu faterion â blaenoriaeth uchel

Ffurflenni Cynnig ar gyfer Archwilio

4.6 Fel y crybwyllwyd ym mharagraff 4.2 uchod, mae Cyfansoddiad y Cyngor yn gofyn i bwyllgorau archwilio baratoi ac adolygu rhaglen ar gyfer eu gwaith i'r dyfodol. Er mwyn cynorthwyo'r broses o flaenoriaethu adroddiadau, os yw'r swyddogion o'r farn fod pwnc yn haeddu'r amser i gael ei drafod ar agenda fusnes y Pwyllgor, mae'n rhaid iddynt wneud cais ffurfiol i'r Pwyllgor i ystyried derbyn adroddiad ar y pwnc hwnnw. Gwneir hyn trwy gyflwyno 'ffurflen gynneg' sy'n egluro pwrpas, pwysigrwydd a chanlyniadau posibl y pynciau a awgrymir. Does dim un ffurflen gynneg wedi dod i law oddi wrth swyddog i'w ystyried yn y cyfarfod cyfredol.

4.7 Er mwyn gwneud gwell defnydd o amser archwilio drwy ganolbwyntio adnoddau pwyllgorau i archwilio testunau'n fanwl, gan ychwanegu gwerth drwy'r broses o wneud penderfyniadau a sicrhau gwell canlyniadau ar gyfer preswylwyr, penderfynodd y GCIGA y dylai'r aelodau, yn ogystal â swyddogion, gwblhau 'ffurflenni cynneg ar gyfer archwilio' yn amlinellu pam eu bod yn credu y byddai'r testun yn elwa o fewnbwn archwilio. Gellir gweld copi o 'ffurflen gynneg' yn Atodiad 2. Mae ochr gefn y ffurflen hon yn cynnwys siart lif sy'n rhestru'r cwestiynau y dylai aelodau eu hystyried wrth baratoi i gynneg eitem ar gyfer archwilio, ac y dylai pwyllgorau eu gofyn wrth benderfynu ar addasrwydd testun arfaethedig i'w gynnwys ar raglen gwaith i'r dyfodol archwilio. Os, ar ôl cwblhau'r broses hon, y penderfynir nad yw'r testun yn addas i'w archwilio'n ffurfiol gan bwyllgor archwilio, yna gellir ystyried dulliau eraill o rannu'r wybodaeth neu archwilio'r mater e.e. darparu 'adroddiad gwybodaeth', neu os yw'r mater yn un o natur leol gellir ei archwilio gan y Grŵp Aelodau Ardal (GAA) perthnasol. Ni ddylai unrhyw eitemau gael eu cynnwys ar raglen gwaith i'r dyfodol heb i 'ffurflen gynneg ar gyfer

archwilio' gael ei chwblhau, ac i'r testun gael ei gymeradwyo i'w gynnwys ar y rhaglen gan un ai'r Pwyllgor neu'r GCIGA. Mae cymorth ar gael i lenwi'r ffurflenni gan y Cydlynnydd Archwilio.

Rhaglen Waith i'r Dyfodol y Cabinet

- 4.8 Wrth benderfynu ar eu rhaglen waith i'r dyfodol mae'n bwysig fod pwyllgorau archwilio yn ystyried amserlen rhaglen waith y Cabinet. Ar gyfer y diben hwn, mae rhaglen waith y Cabinet wedi ei chynnwys yn Atodiad 3.

Datblygiad Penderfyniadau'r Pwyllgor

- 4.9 Yn Atodiad 4 mae tabl yn crynhoi penderfyniadau diweddar y Pwyllgor ac yn cynghori aelodau am eu gweithrediad.

5. Grŵp Cadeiryddion ac Is-Gadeiryddion Archwilio

Dan drefniadau archwilio'r Cyngor mae'r Grŵp Cadeiryddion ac Is-Gadeiryddion Archwilio (GCIGA) yn gweithredu fel pwyllgor cydlyn. Cyfarfu'r Grŵp ar 12 Hydref. Yn y cyfarfod hwnnw gofynnodd y Grŵp i'r Pwyllgor hwn ystyried y materion canlynol:

- i. adroddiad ar 'Arwyddion ar gyfer Ymwelwyr i Ddyffryn Clwyd' – a gyflwynir i'r cyfarfod hwn; a
- ii. chanfyddiadau'r ymchwiliad Adran 19 (Deddf Llifoedd a Rheolaeth Dŵr 2010) i lifogydd haf 2017 yn ardal y Rhyl, Rhuddlan a Phrestatyn. Gan nad yw dyddiad cyhoeddir adroddiad hwn eto yn hysbys mae'r eitem wedi ei chynnwys dan yr adran 'Materion ar gyfer y Dyfodol' ar y rhaglen waith (Atodiad 1) hyd nes y gellir ei hamserlennu'n briodol.

6. Sut mae'r penderfyniad yn cyfrannu at y Blaenoriaethau Corfforaethol?

Bydd archwilio effeithiol yn gymorth i'r Cyngor gynnal y blaenoriaethau corfforaethol yn unol ag anghenion cymunedau a dymuniadau trigolion. Bydd datblygu ac adolygu'r rhaglen waith gydlynol yn barhaus yn cynorthwyo'r Cyngor i ddarparu ei flaenoriaethau corfforaethol, i wella canlyniadau i breswylwyr tra hefyd yn dygymod â thoriadau llym yn y gyllideb.

7. Faint fydd hyn yn costio a sut bydd yn effeithio ar wasanaethau eraill?

Mae'n bosib y bydd yn rhaid i wasanaethau neilltuo amser swyddog i gynorthwyo'r Pwyllgor gyda'r eitemau a nodwyd yn y rhaglen waith a chydag unrhyw gam gweithredu yn dilyn ystyried yr eitemau hynny.

8. Beth yw prif gasgliadau'r Aseiad o Effaith ar Les? Gellir lawrlwytho'r adroddiad Aseiad o Effaith ar Les o'r [wefan](#) a dylai gael ei gynnwys fel atodiad i'r adroddiad hwn

Nid oes Aseiad o Effaith ar Les wedi ei wneud mewn perthynas â phwrpas neu gynnwys yr adroddiad hwn. Ond bydd y Pwyllgor Archwilio, drwy ei waith yn archwilio darpariaeth gwasanaethau, polisïau, gweithdrefnau ac argymhellion, yn ystyried eu heffaith neu eu heffaith posib ar yr egwyddor o ddatblygu cynaliadwy a'r amcanion o ran lles a nodir yn Neddff Llesiant Cenedlaethau'r Dyfodol (Cymru) 2015.

9. Pa ymgynghori sydd wedi digwydd?

Does dim angen cynnal ymgynghoriad ar yr adroddiad hwn. Fodd bynnag, mae'r adroddiad ei hun a'r ystyriaeth a roir gan y Pwyllgor i'w raglen waith ar gyfer y dyfodol yn gyfystyr ag ymgynghoriad gyda'r Pwyllgor o ran ei raglen waith.

10. Pa risgiau sy'n bodoli ac a oes unrhyw beth y gallwn ei wneud i'w lleihau?

Nid oes risg wedi ei ganfod o ran y Pwyllgor yn ystyried ei raglen waith. Fodd bynnag, wrth adolygu ei raglen waith yn rheolaidd gall y Pwyllgor sicrhau bod meysydd sy'n peri pryder yn cael eu hystyried a'u harchwilio fel y maent yn dod i'r amlwg a bod argymhellion yn cael eu gwneud er mwyn mynd i'r afael â nhw.

11. Grym i wneud Penderfyniad

Mae Adran 7.11 o Gyfansoddiad y Cyngor yn amodi fod y pwyllgorau Archwilio a/neu Grŵp Cadeiryddion ac Is-Gadeiryddion Archwilio yn gyfrifol am osod eu rhaglenni gwaith ac y dylent, pan yn penderfynu ar eu rhaglenni roi ystyriaeth i ddymuniadau yr Aelodau hynny o'r Pwyllgor nad ydynt yn aelodau o'r grŵp gwleidyddol mwyaf ar y Cyngor.

Swyddog Cyswllt:

Cydlynnydd Archwilio

Rhif ffôn: (01824) 712554

e-bost: rhian.evans@sirddinbych.gov.uk

Communities Scrutiny Committee Forward Work Plan

Note: Items entered in italics have not been approved for submission by the Committee. Such reports are listed here for information, pending formal approval.

Meeting	Lead Member(s)	Item (description / title)	Purpose of report	Expected Outcomes	Author	Date Entered
18 January 2018	Cllr. Huw Hilditch-Roberts	1. Procedure for schools wanting to amend current cluster arrangements [Education]	To consider the draft procedure for schools which want to change their current cluster arrangements	To formulate an effective procedure which schools can follow if their governing body determines they wish to amend their current cluster arrangements in order to deliver the best possible outcomes for pupils	Karen Evans/Geraint Davies/Ian Land	June 2017
	Cllr. Julian Thompson-Hill	2. <i>Corporate Plan for Redundant School Sites</i>	<i>To consider the Council's plans for school sites which have, and will potentially become vacant under the 21st Century schools programme</i>	<i>(i) An understanding of how redundant sites will be managed/disposed of going forward; and (ii) An opportunity to provide observations and propose recommendations on how the Council could realise maximise benefits from redundant sites for both the Authority and the community whilst ensuring that they do not become eyesore sites which incur excessive maintenance costs</i>	<i>Tom Booty</i>	<i>November 2017</i>
	Cllr. Brian Jones	3. Draft Tree Maintenance Policy	To examine the draft policy in relation to tree maintenance in Denbighshire	To provide observations and formulate recommendations with a view to developing a clear and robust policy in relation to tree maintenance across the county	Tony Ward	July 2017 (deferred September 2017)

Communities Scrutiny Committee Forward Work Plan

Meeting	Lead Member(s)	Item (description / title)	Purpose of report	Expected Outcomes	Author	Date Entered
22 March	Cllr. Brian Jones	1. Car Parks in Denbighshire	To report on the: (i) progress made in implementing the Car Park Asset Management Plan; and (ii) findings of the cross service Car Park Task and Finish Group's work in exploring potential options to improve the visitor experience in terms of parking etc.	(i) Ensuring that the Car Park Asset Management Plan is being delivered in line with the expected timescales and to budget for the purpose of improving the condition of the county's car park and users' experiences of using them; and (ii) To formulate recommendations in relation to improving visitors' experience of using the county car parks, their development as gateways into the county and consequently developing the local economy	Graham Boase/Mike Jones	July 2017
	Cllr. Tony Thomas	2. Seagull Management	To consider the progress made in implementing the Seagull Action Plan and its effectiveness in mitigating the nuisance caused by seagulls in areas of the county	To determine the effectiveness of the methods included in the action plan in reducing the nuisance caused by seagulls across the county and determine whether further action is required in order to address the problems caused	Graham Boase/Emlyn Jones	By SCVCG July 2017
17 May						
12 July WAST and BCU GP OOH	Cllr. Bobby Feeley	3. <i>Welsh Ambulance Service Trust (WAST) and the GP Out of</i>	<i>To brief the Committee on:</i> (i) <i>WAST's performance in reaching targets</i>	<i>To explore potential areas where the Council can help support the delivery of preventative and intervention services across the county</i>	<i>WAST/BCUHB</i>	<i>By SCVCG February 2017</i>

Communities Scrutiny Committee Forward Work Plan

Meeting	Lead Member(s)	Item (description / title)	Purpose of report	Expected Outcomes	Author	Date Entered
<i>Service reps to attend (WAST can't make any of the committee's dates in 2017 or Jan 2018. Once WAST reps have confirmed their availability contact Sefton Brennan, BCUHB to see if he's also available)</i>		<i>Hours (OOH) Service (TBC) (date to be confirmed based on all parties' availability)</i>	<i>in the North Wales region and on the findings of recent pilot schemes in Denbighshire and North Wales; and (ii) the GP OOH Service's work and how its work complements the WAST's work and reduces pressures on WAST</i>			
6 September	Leader	1. Tourism, Events & Destination Management	To detail the progress achieved to date with various tourism initiatives and their contribution towards delivering the Council's overall ambition in relation	Effective and appropriate support to the county's businesses and communities in relation to developing a sustainable tourism economy that aligns and contributes towards the delivery of the Council's overall ambition in respect of economic development	Peter McDermott	September 2017

Communities Scrutiny Committee Forward Work Plan

Meeting	Lead Member(s)	Item (description / title)	Purpose of report	Expected Outcomes	Author	Date Entered
			to economic development			
25 October	Cllr. Huw Hilditch Roberts	1. Ysgol Rhewl and Ysgol Llanbedr Dyffryn Clwyd [Education]	An evaluation of the support provided to both schools and stakeholders during the period leading up to (i) the closure of Ysgol Rhewl and the transfer of pupils to the new area school in Ruthin; and (ii) the WG's Cabinet Secretary's announcement in relation to Ysgol Llanbedr D C's appeal and subsequent future arrangements for the education of its pupils	To ensure that pupils and stakeholders are adequately supported by the education authority to ensure that the pupils are not disadvantaged, attain the desired outcomes and realise their potential	Karen Evans/Geraint Davies/James Curran	October 2017
13 December						
Jan/Feb 2019						

Communities Scrutiny Committee Forward Work Plan

Meeting	Lead Member(s)	Item (description / title)	Purpose of report	Expected Outcomes	Author	Date Entered
Oct/Nov 2019	Cllr. Huw Hilditch Roberts	1. <i>Impact of the Ruthin Primary Education Area Review</i> [Education]	<i>To consider the findings of the of the impact assessment (based on the WBFG Act principles and goals) undertaken following the conclusion, implementation of the decisions relating to the review</i>	<i>Identification of any negative or unintended/unexpected outcomes from the school reorganisation decisions that will assist planning for similar projects in future to ensure the well-being of all stakeholders</i>	<i>Karen Evans/Geraint Davies/James Curran</i>	<i>October 2017</i>

Future Issues

Item (description / title)	Purpose of report	Expected Outcomes	Author	Date Entered
Flood Investigation	To consider the findings of the Section 19 (Flood and Water Management Act 2010) investigation report into the summer 2017 flooding incidents in Rhyl, Rhuddlan and Prestatyn	Consideration of whether the Council requires to implement or revise working practices with a view to mitigating against the future risk of flooding in the county	Tony Ward/Wayne hope	By SCVCG October 2017

For future years

Information/Consultation Reports

Information / Consultation	Item (description / title)	Purpose of report	Author	Date Entered
Information	Ruthin Primary Education Review	To detail the process undertaken for the consultation and the responses received	James Curran	October 2017

Communities Scrutiny Committee Forward Work Plan

Note for officers – Committee Report Deadlines

Meeting	Deadline	Meeting	Deadline	Meeting	Deadline
18 January 2018	4 January 2018	22 March	8 March	17 May	3 May

Communities Scrutiny Work Programme.doc
21/11/17 RhE

Ffurflen Gynnig ar gyfer Rhaglen Gwaith i'r Dyfodol Archwilio	
ENW'R PWYLLGOR ARCHWILIO	
AMSERLEN I'W HYSTYRIED	
TESTUN	
Beth sydd angen ei graffu arno (a pham)?	
Ydi'r mater yn un o bwys i drigolion/busnesau lleol?	YDI/NAC YDI
Ydi craffu yn gallu dylanwadu ar bethau a'u newid? (Os 'ydi' nodwch sut rydych chi'n meddwl y gall craffu ddylanwadu neu newid pethau)	YDI/NAC YDI
Ydi'r mater yn ymwneud â gwasanaeth neu faes sy'n tanberfformio?	YDI/NAC YDI
Ydi'r mater yn effeithio ar nifer fawr o drigolion neu ardal fawr o'r Sir? (Os 'ydi', rhowch syniad o faint y grŵp neu'r ardal yr effeithir arni)	YDI/NAC YDI
Ydi'r mater yn gysylltiedig â blaenoriaethau corfforaethol y Cyngor? (Os 'ydi' nodwch pa flaenoriaethau)	YDI/NAC YDI
Hyd y gwyddoch, oes yna rywun arall yn edrych ar y mater hwn? (Os 'oes', nodwch pwy sy'n edrych arno)	OES/NAC OES
Os derbynnir y testun ar gyfer craffu, pwy fyddai arnoch chi eisiau eu gwahodd e.e. Aelod Arweiniol, swyddogion, arbenigwyr allanol, defnyddwyr y gwasanaeth?	
Enw'r Cyngorydd/Aelod Cyfetholedig	

Dyddiad

Ystyried addasrwydd pwnc ar gyfer craffu

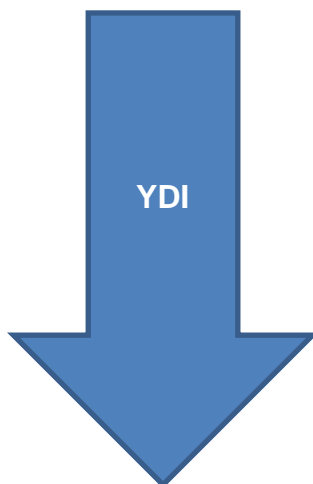
Ffurflen Gynnig / Cais a dderbyniwyd

(dylid rhoi ystyriaeth ofalus i'r rhesymau dros wneud cais)



Ydi o'n bodloni'r gofynion canlynol?

- **Diddordeb Cyhoeddus** – ydi'r mater o bwys i drigolion?
- **Effaith**– fedr craffu yn gael effaith ar bethau a'u newid?
- **Perfformiad** – ydi o'n wasanaeth neu faes sy'n tanberfformio?
- **Graddfa** – ydi o'n effeithio ar nifer o drigolion neu ardal ddaearyddol fawr?
- **Ailadrodd** – ydi'r mater yn destun craffu/ymchwiliad gan berson neu gorff arall?



Dim gweithredu pellach gan y Pwyllgor Archwilio. Gellir ei gyfeirio at gorff arall neu ofyn am adroddiad er gwybodaeth.

- Penderfynu ar y canlyniadau a ddymunir
- Penderfynu ar gwmpas a swmp y gwaith craffu sydd ei angen a'r dull mwyaf priodol o graffu (h.y. adroddiad pwyllgor, ymchwiliad grŵp tasg a gorffen neu aelod cyswllt ac ati)
- Os penderfynir sefydlu grŵp tasg a gorffen, dylid penderfynu ar amserlen yr ymchwiliad, pwy fydd yn rhan o'r ymchwiliad, beth yw'r gofynion ymchwilio, a oes angen cyngor arbenigol a thystion, a beth yw'r trefniadau adrodd ac ati.

Cabinet Forward Work Plan

Meeting	Item (description / title)		Purpose of report	Cabinet Decision required (yes/no)	Author – Lead member and contact officer
12 Dec	1	DCC Homelessness Strategy 2017-21	To approve the Homelessness Strategy	Yes	Councillor Bobby Feeley / Liana Duffy
	2	Supporting People/Homelessness Prevention Plan 2018/19	To approve the annual plan.	Yes	Councillor Bobby Feeley / Liana Duffy
	3	Employment Policies	To consider a number of employment policies for adoption	Yes	Councillor Mark Young / Catrin Roberts
	4	Managed Service for the Provision of Agency Workers	To seek approval to commence a procurement for the supply of temporary staff for use by DCC	Yes	Councillor Julian Thompson-Hill / Gary Williams / Helen Makin
	5	Local Bus Service Contracts	To award the local bus service contracts	Yes	Councillor Brian Jones / Peter Daniels
	6	Finance Report	To update Cabinet on the current financial position of the Council	Tbc	Councillor Julian Thompson-Hill / Richard Weigh
	7	Items from Scrutiny Committees	To consider any issues raised by Scrutiny for Cabinet's attention	Tbc	Scrutiny Coordinator
23 Jan	1	Housing Rent Setting & Housing Revenue and Capital Budgets 2018/19	To seek approval for the proposed annual rent increase for council housing	Yes	Councillor Julian Thompson-Hill / Richard Weigh / Geoff Davies

Cabinet Forward Work Plan

Meeting	Item (description / title)		Purpose of report	Cabinet Decision required (yes/no)	Author – Lead member and contact officer
			and to approve the Housing Revenue Account Capital and Revenue Budgets for 2018/19		
	2	Recommendations of the Strategic Investment Group	To seek Cabinet support of projects identified for inclusion in the 2018/19 Capital Plan	Yes	Councillor Julian Thompson-Hill / Richard Weigh
	3	Budget 2018/19 – Final Proposals	To consider a report setting out the implications of the Local Government Settlement 2018/19 and proposals to finalise the budget for 2018/19	Yes	Councillor Julian Thompson-Hill / Richard Weigh
	4	Finance Report	To update Cabinet on the current financial position of the Council	Tbc	Councillor Julian Thompson-Hill / Richard Weigh
	5	Items from Scrutiny Committees	To consider any issues raised by Scrutiny for Cabinet's attention	Tbc	Scrutiny Coordinator
27 Feb	1	CPO of the Former North Wales Hospital, Denbigh	To seek a decision regarding the CPO	Yes	Councillor Brian Jones / Gareth Roberts

Cabinet Forward Work Plan

Meeting	Item (description / title)		Purpose of report	Cabinet Decision required (yes/no)	Author – Lead member and contact officer
	2	Finance Report	To update Cabinet on the current financial position of the Council	Tbc	Councillor Julian Thompson-Hill / Richard Weigh
	3	Items from Scrutiny Committees	To consider any issues raised by Scrutiny for Cabinet's attention	Tbc	Scrutiny Coordinator
20 Mar	1	Finance Report	To update Cabinet on the current financial position of the Council	Tbc	Councillor Julian Thompson-Hill / Richard Weigh
	2	Items from Scrutiny Committees		Tbc	Scrutiny Coordinator
24 Apr	1	Finance Report	To update Cabinet on the current financial position of the Council	Tbc	Councillor Julian Thompson-Hill / Richard Weigh
	2	Items from Scrutiny Committees	To consider any issues raised by Scrutiny for Cabinet's attention	Tbc	Scrutiny Coordinator
22 May	1	Rhyl and Prestatyn Business Improvement Districts	To consider the full business case relating to the establishment of business improvement districts	Yes	Councillor Hugh Evans / Mike Horrocks

Cabinet Forward Work Plan

Meeting	Item (description / title)		Purpose of report	Cabinet Decision required (yes/no)	Author – Lead member and contact officer
	2	Finance Report	To update Cabinet on the current financial position of the Council	Tbc	Councillor Julian Thompson-Hill / Richard Weigh
	3	Items from Scrutiny Committees	To consider any issues raised by Scrutiny for Cabinet's attention	Tbc	Scrutiny Coordinator

Note for officers – Cabinet Report Deadlines

<i>Meeting</i>	<i>Deadline</i>	<i>Meeting</i>	<i>Deadline</i>	<i>Meeting</i>	<i>Deadline</i>
<i>December</i>	28 November	<i>January</i>	9 January	<i>February</i>	13 February

Updated 22/11/17 - KEJ

Cabinet Forward Work Programme.doc

Progress with Committee Resolutions

Date of Meeting	Item number and title	Resolution	Progress
19 October 2017	5. Lessons Learnt from the Ruthin Primary Area Review	<p>RESOLVED that having considered the findings detailed in the report, and subject to the above observations –</p> <p>(a) to note the lessons learnt from undertaking the Ruthin Primary Area Review and recommend that appropriate measures be implemented to address the identified weaknesses ahead of any future proposed education reviews;</p> <p>(b) that an information report be prepared for circulation to Committee members and other councillors who wish to receive it detailing the consultation process undertaken in relation to the Ruthin Primary Education Review, including details of all consultation responses received;</p> <p>(c) that the situation in relation to pupils and stakeholders of Ysgol Rhewl be monitored closely until the school closes in August 2018;</p> <p>(d) that the situation in relation to pupils and stakeholders of Ysgol Llanbedr Dyffryn Clwyd be monitored until such time as the Welsh Government's Cabinet Secretary for Education determines the outcome of the appeal, and from thereon;</p> <p>(e) that a report evaluating the support provided to both Ysgol Rhewl and Ysgol Llanbedr Dyffryn</p>	<p>Lead Member and officers informed of the Committee's recommendations</p> <p>(b) report currently being compiled and will be circulated in the near future</p> <p>(c), (d), & (f) these actions will be undertaken and a report has been scheduled into the Committee's forward work programme for presentation in early autumn 2019 (see Appendix 1)</p> <p>(e) a report has been scheduled for presentation to the</p>

		<p><i>Clwyd be submitted to the Committee for consideration during the autumn of 2018;</i></p> <p>(f) <i>that a full assessment of the impact of the Ruthin Primary Education Area Review, based on the principles and goals of the Well-being of Future Generations (Wales) Act 2015, be undertaken at the end of the first full academic year that all pupils have been at their new schools and that the findings of the impact assessment are presented to the Committee, and</i></p> <p>(g) <i>that the Scrutiny Chairs and Vice-Chairs Group (SCVCG) consider examining the strategy for managing and disposing of corporate assets that become surplus to requirement.</i></p>	<p>Committee at its meeting on 25 October 2018 (see Appendix 1)</p> <p>See entry for the 18 January on the Committee's forward work programme (Appendix 1)</p>
--	--	---	--